

Intervenció arqueològica al carrer de les Arenes, 5

Districte de Ciutat Vella
Barcelona, el Barcelonès

Març de 2013

Codi Servei d'Arqueologia de Barcelona (ICUB): 023/13

Expedient Generalitat de Catalunya R/N 470 K121 NB 2013/1-9572



Lourdes Moret Pujol

Mataró, 18 de març de 2013

SUMARI

1.	SITUACIÓ	4
2.	CONTEXT GEOFÍSIC	4
3.	CONTEXT HISTÒRIC	5
4.	ANTECEDENTS ARQUEOLÒGICS	6
5.	MOTIVACIÓ	6
6.	OBJECTIUS	7
7.	FONAMENTS DE DRET	8
8.	METODOLOGIA	8
9.	TREBALLS REALITZATS	8
10.	RESULTATS DE LA INTEVENCIÓ	8
11.	CONCLUSIONS	9
12.	BIBLIOGRAFIA	9

ANNEX 1. RESOLUCIONS GENERALITAT DE CATALUNYA

ANNEX 2. DOCUMENTACIÓ FOTOGRÀFICA

ANNEX 3. DOCUMENTACIÓ PLANIMÈTRICA

FITXA TÈCNICA

Lloc de la intervenció	Carrer de les Arenes, 5
Població i comarca	Barcelona, Barcelonès
Jaciment/s arqueològic/s	Barcelona
Coordenades UTM	X=431199.0/ Y=4581346.0 Z=6.5
Promoció	AGBAR - Societat General Aigües de Barcelona, SA
Execució intervenció	Antequem, SL
Direcció tècnica	Lourdes Moret Pujol
Tipus d'intervenció	Preventiva
Codi ICUB	023/13
Resolució Generalitat de Catalunya	R/N 470 K121 NB 2013/1-9572
Activitat autoritzada	Control arqueològic preventiu
Dates	8 de març de 2013
Resum	L'empresa ACSA ha executat una obra de col·locació d'una escomesa d'aigua a la finca núm. 5 del carrer de les Arenes, al districte de Ciutat Vella de Barcelona. Els resultats arqueològics han estat negatius.
Paraules clau	Carrer de les Arenes Carrer de n'Arai canalització d'aigua

1. SITUACIÓ

La intervenció arqueològica s'ha dut a terme davant de la finca del núm. 5 del carrer de les Arenes del districte de Ciutat Vella de Barcelona.

El districte de Ciutat Vella està format per quatre grans barris que n'atresoren molts altres d'històrics, amb forta personalitat i homogeneïtat pròpies. Al sud hi trobem la Barceloneta, el barri més jove, creat a mitjan segle XVIII amb l'excusa de real·lotjar els desplaçats de la Ribera per la construcció de la Ciutadella; a ponent, el Raval, nascut a partir dels camins rurals extramurs de la ciutat, que va ser el bressol de la Revolució Industrial del segle XIX: al centre, el Gòtic, la manifestació urbana més antiga de Barcelona, i a llevant, Sant Pere, Santa Caterina i la Ribera, l'extensió medieval de la ciutat.

El barri Gòtic és el nucli més antic de la ciutat i el seu centre històric, i és on es troben la majoria dels edificis i carrers amb significació històrica de la ciutat. Al llarg dels segles ha assumit el paper de centre de representació política i institucional.

El barri Gòtic està compost alhora per diferents barris històrics que conserven la seva pròpia personalitat: el Call, Sant Just i Pastor, Santa Maria del Pi, la Catedral, Santa Anna, la Mercè i el Palau.

Els eixos d'urbanització històrics del barri corresponen al cardo i el decumanus romans en la part més alta de l'antic mont Tàber (plaça de Sant Jaume).

L'estructura del barri va arribar intacta fins al segle XIX, si bé la morfologia interna havia canviat dràsticament durant el segle XVIII per la gran densificació soferta: es va subdividir els grans casalots en pisos irregulars i mancats de serveis, es va aprofitar tota parcel·la, es van suprimir els horts que hi persistien, es van crear habitacions mal il·luminades i poc ventilades i es va enderrocar la casa antiga per construir-ne una de nova amb un increment desmesurat de l'alçada.

El segle XIX serà el de les grans transformacions en l'estructura i morfologia del Gòtic. La transformació de cementiris parroquials en places públiques, el buidat de grans edificis amb el seu consegüent canvi d'us, l'enderrocament de les muralles i d'altres actuacions urbanístiques van provocar que el Gòtic es comencés a veure com a patrimoni col·lectiu de prestigi i com a valor d'ús per la seva centralitat territorial i històrica, que calia preservar.

2. CONTEXT GEOFÍSIC

La comarca del Barcelonès abraça una superfície de 144,72 Km² i té com a límits el mar Mediterrani, la serralada Litoral o de Marina i els deltes del Llobregat i del Besòs. La comarca limita al nord amb les comarques del Vallès Occidental i Vallès Oriental; a l'est amb el Maresme i el Mediterrani i al sud i l'oest amb el Baix Llobregat. Barcelona és la ciutat que ocupa la majoria de terreny, el seu municipi situat en una plana que presenta uns 5 km d'amplada

El seu relleu físic pertany a tres unitats: la Serralada Litoral, el pla de Barcelona i els deltes del Llobregat i del Besòs.

La Serralada Litoral presenta una cadena contínua de formes arrodonides amb una altitud que oscil·la entre 300 i 500 metres i que en aquest punt rep el nom de serra de Collserola. Presenta com a característiques la seva constitució formada per un sòcol granític, molt descompost per l'acció natural i sobre el qual hi ha dipositada una cobertura d'esquistos del Silurià inferior, en part

Intervenció arqueològica

C. de les Arenes, 5 (023/13)
Barcelona, Barcelonès

metamòrfics; esquists ampelítics i calcaris del Silurà superior i del Devonianà, i esquists arenosos, gresos i conglomerats del Carbonífer.

Aquesta serralada presenta una falla d'orientació nord-est sud-oest que la separa d'una sèrie de turons, Monterols, el Puget, can Muntaner, turó de Falcó, el Carmel, turó de la Rovira, de la Peira, així com un petit corredor que s'obre d'Horta a Sarrià, excavat en el granit descompost, situant-se en el punt més alt del coll de Penitents o dels Quatre Camins, que separa les conques d'Horta i de Sarrià.

El pla de Barcelona està format per un replà superior, constituït per un basament d'argiles grogues pliocèniques, amb alguns nivells de sorres i aquífers. Sobre el sòcol pliocènic es superposen uns dipòsits cíclics formats per argiles roges a la base seguides de llims grocs i una crosta calcària a la part superior, que corresponen a diferents intervals de les oscil·lacions climàtiques del Quaternari. El replà inferior comença a peus d'aquest escarpament.

Aquesta plana baixa presenta dos monticles: el mont Tàber, de 15 metres d'alçada i format per materials pliocènics més una certa aportació de sorres i el Montjuïc, de 173 metres, format per argiles i gresos miocènics.

3. CONTEXT HISTÒRIC

L'origen de la ciutat de Barcelona s'ha de situar a la colònia *Iulia Augusta Faventia Paterna Barcino* fundada de nova planta per August al segle I aC. Es va situar en un turó, conegut en època medieval com a *Mons Taber*, flanquejat per les rieres de Sant Gervasi i Vallcarca. La ciutat emmurallada, amb un perímetre clar, presenta una planta octogonal amb una trama a partir de dos eixos: el *cardo maximus* (Nord – Sud) i el *decumanus maximus* (Est – Oest).

Aquests dos eixos donaven la pauta a la resta de la xarxa de carrers rectilinis amb illes regulars, confluint en un espai obert i central, el *forum*, l'actual plaça Sant Jaume. Aquesta trama urbana original de la colònia de *Barcino* s'ha conservat "fossilitzada", de manera que l'ara carrers Llibreteria i del Call corresponen al *cardo maximus* i els carrers Bisbe, Regomir i Ciutat al *decumanus maximus*. Fora muralles, el pla de Barcelona es convertí en l'*ager* de la ciutat romana, quedant ocupat per vil·les, establiments industrials, monuments, vies i necròpolis.

La Barcelona de la transició¹ es pot situar, almenys topogràficament parlant dins el mateix territori que en l'època romana. Bé que a partir del segle X, la ciutat patirà un creixement de població, i un enfortiment tant de la vida urbana com de la circulació econòmica cap a altres mercats. Es un moment on sorgeixen viles noves i burgs econòmics.

La ciutat medieval de Barcelona va esgotar l'espai intramurs i va obligar a la creació de ravalers o barris extramurs com: el del Pi, al voltant de l'església de Santa Maria, entre la porta del Castell Nou i la torrentera de la Rambla; el raval dels Arcs Antics, situat entre el Portal Major del Castell Vell i el torrent de Merdançar, on restaven testimonis dels arcs de l'aqüeducte romà i se celebrava el mercat; el raval de Santa Maria del Mar, entre la porta del Regomir i el port; i el raval de Sant Pere de les Puelles, creat al nord-est de la ciutat, al voltant del monestir. L'activitat urbanística es desenvolupà també al Pla de Barcelona, amb la creació de pobles suburbans com Sant Andreu de Palomar, Sant Genís dels Agudells, Sant Gervasi, Sarrià, etc.^[15]

A partir del segle XIV la ciutat inicià una etapa de decadència que es perllongaria durant els segles següents. La Unió dels Regnes de Castella i Aragó, oficialitzada amb el matrimoni entre Ferran d'Aragó i Isabel de Castella, va generar tensions entre castellans i catalans que arribaren al seu moment més crític amb l'esclat de la Guerra dels Segadors, entre 1640 i 1651, i

¹ Entenem com a transició un canvi i dins el moment que estem descrivint ho apliquem a la situació econòmica i administrativa que es viu entre la desaparició del poder centralitzat de Roma com a metròpoli de l'imperi i l'arribada dels cabdills visigots amb el seu comitatius que produirà l'eclosió en una administració comtal.

Intervenció arqueològica

C. de les Arenes, 5 (023/13)

Barcelona, Barcelonès

posteriorment, amb la Guerra de Successió Espanyola (de 1706 a 1714), que comportà el setge de la ciutat i, una vegada capitulada, l'abolició de les institucions pròpies de Catalunya i la destrucció de bona part del Barri de la Ribera i la construcció de la Ciutadella.

Cap a finals del segle XVIII Barcelona inicià una recuperació econòmica que fa afavorir la progressiva industrialització al següent segle. El 1888 Barcelona va organitzar la seva primera Exposició Universal, gràcies a la qual urbanitzà una gran extensió de terreny que comprenia des del Parc de la Ciutadella fins la Barceloneta, i va millorar les infraestructures a tota la ciutat.

Al llarg de la segona meitat del segle XIX, coincidint amb el projecte del 1854 d'enderrocament de les muralles que envoltaven la ciutat, es va procedir a incorporar les altres poblacions del pla de Barcelona. Així es van incorporar a la "Gran Barcelona" les poblacions de Gràcia, Sant Gervasi de Cassoles, les Corts, Sants, Sant Andreu de Palomar i Sant Martí de Provençals, això va permetre a la ciutat poder aplicar llurs projectes d'Eixample i de desenvolupament de la indústria, fet que li va permetre arribar al segle XX com una de les urbs capdavanteres de l'Espanya del moment.

4. ANTECEDENTS ARQUEOLÒGICS

El lloc de la intervenció és a l'interior del recinte de la ciutat romana de *Barcino*, a tocar de la muralla. En aquest sector es podrien localitzar restes d'edificacions suburbials i del fossat de la muralla.

L'any 2011 es dugué a terme una intervenció arqueològica al carrer Avinyó 25 que va posar al descobert el rebliment (S. V dC) del fossat de la muralla romana baiximperial. Anteriorment, durant l'any 2008 es documentà al carrer Avinyó 16 el vall del fossat de la muralla romana, colmatat al llarg del segle III dC.

Durant l'any 2007 s'intervingué a la mateixa finca del número 30 del carrer Avinyó, on es documentaren restes d'entre el segle I dC fins a la construcció de l'actual edifici al segle XVIII.

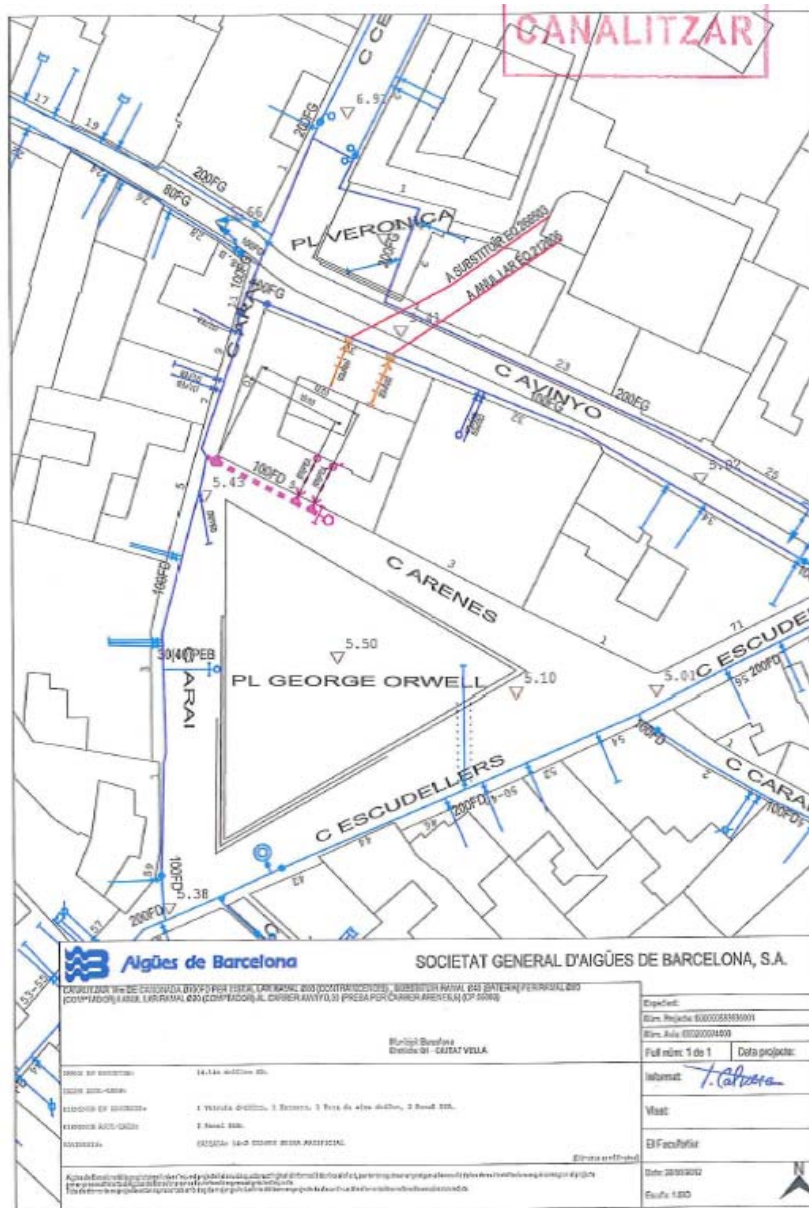
És a l'interior del recinte medieval de Barcelona. A la mateixa intervenció del carrer Avinyó 25 es documentaren estructures baixmedievales (S. XIV-XV), i que es correspondrien al primer moment d'urbanització d'aquesta zona a finals del XIII, i la integració d'aquest espai a l'interior de la nova muralla medieval.

En una intervenció realitzada l'any 2003 al carrer de N'Arai es documentaren les restes de les façanes dels antics edificis d'època moderna enderrocats durant la urbanització de la plaça de G. Orwell.

Aquest sector és sotmès a remodelació durant el segle XIX amb la construcció dels edificis actuals.

5. MOTIVACIÓ

L'empresa d'aigües ACSA ha executat una obra de col·locació d'unes canonades pel subministrament d'aigua a la finca situada al carrer de les Arenes, 5 situat al districte de Ciutat Vella. L'indret on es durà a terme l'actuació s'inclou en una Zona d'Interès Arqueològic i d'alt valor històric, per la qual cosa s'haurà de realitzar una Intervenció Arqueològica preventiva.



Projecte d'instal·lació d'escomesa d'aigua (Aigües de Barcelona)

6. OBJECTIUS

Tenint en compte els antecedents històrics i arqueològics de la zona i l'execució de l'obra, s'ha dut a terme una intervenció amb els següents objectius:

- Determinar l'existència de restes arqueològiques i vetllar per la seva integritat.
- Documentar i valorar l'entitat de les possibles restes arqueològiques que es localitzin.
- Valorar l'afectació de les possibles restes arqueològiques per part de l'obra i proposar les mesures correctores més adients.

7. FONAMENTS DE DRET

- Llei 9/1993 30 de setembre del Patrimoni Cultural Català (DOGC 1807 de l'11 d'octubre de 1993)
- Decret 78/2002 de 5 de març del Reglament de protecció del patrimoni arqueològic i paleontològic (DOGC 3594 de 13 de març de 2002).

8. METODOLOGIA

El sistema de registre que s'utilitzarà serà l'estratigràfic i la documentació arqueològica, seguint el mètode de registre de dades proposat per E.C. Harris i A. Carandini, modificat a partir de la pràctica arqueològica en aquest tipus de jaciment i de les circumstàncies concretes de l'excavació. Es distingeixen i retiren cada un dels diversos nivells i estrats localitzats, d'acord amb criteris estratigràfics, de textura, composició i color. Per el registre objectiu dels elements i estrats que s'exhumen es realitza una numeració correlativa d'aquests denominats Unitat Estratigràfica (U.E.), que individualitza els uns dels altres i de la qual se'n realitza una fitxa. En aquesta, s'indica la seva ubicació en el context general del jaciment, la descripció i la posició física respecte a la resta d'U.E. amb què es relaciona així com a la seva datació.

Amb la intervenció arqueològica també s'ha realitzat la planimetria del sondeig i el corresponent reportatge fotogràfic de tots els treballs. Aquests documents integren, juntament amb la relació d'unitats estratigràfiques, la present memòria científica que inclou els resultats i les conclusions.

9. TREBALLS REALITZATS

Els treballs han consistit en l'obertura d'una rasa de 14 m de llargada per 1 m d'amplada i d'una potència de 0'60 cm, fins a la localització de l'actual canonada per tal de realitzar la connexió entre la finca i el ramal . La rasa s'ha obert paral·lela a la façana de la finca situada al núm. 5 del carrer de les arenes fins al carrer de n'Arai on s'havia de fer la connexió.

Primer de tot mitjançant un martell pneumàtic, s'ha retirat el paviment actual de llambordes de la vorera i la base de ciment. Posteriorment s'ha rebaixat el terreny manualment fins a la cota d'afectació de l'obra i fins al punt on s'havia de fer la connexió. En aquest espai s'han trobat nombrosos serveis de gas, aigua i llum, que havien alterat tot el subsòl on s'ha realitzat la rasa.

10. RESULTATS DE LA INTERVENCIÓ

Els treballs d'excavació del sondeig per a la instal·lació de la canonada d'aigua ha permès identificar les següents unitats estratigràfiques:

- UE 1: Paviment actual del carrer. Format per lloses de pedra rectangulars..
- UE 2: nivell de formigó de 15 cm de potència. Possiblement anterior nivell de circulació
- UE 3: Terres de color marró de poca compactació corresponent al farciment de la rasa per on transcorren el servei de gas, d'aigua i cablejat elèctrics actuals.

Intervenció arqueològica

C. de les Arenes, 5 (023/13)

Barcelona, Barcelonès

11. CONCLUSIONS

La intervenció arqueològica preventiva a consistit en el seguiment dels treballs d'excavació d'una rasa per a localitzar la canonada d'aigua actualment en servei per tal de connectar-hi una escomesa cap a l'interior de la finca núm. 13 del carrer Comercial al districte de Ciutat Vella de Barcelona. Tot i la rellevància històrica que té el subsòl en aquesta zona de la ciutat, no s'ha detectat cap resta arqueològica atès que la superfície afectada només s'hi va localitzar el rebliment de la rasa de construcció tant de l'antiga canonada com de cablejat elèctric i del gas.

12. BIBLIOGRAFIA

AAVV: Gran Enciclopèdia de Catalunya. Barcelona.

AAVV. (1998): *Art de Catalunya*, Edicions L'isard, Barcelona.

AAVV. (2005): *Història de l'art català*, Edicions 62, Barcelona.

Aznar Camón, José; Morales i Marín, Jose Luis y Valdivieso González, Enrique. (1999): "*Summa Artis. Arte español del siglo XVIII*", Espasa Calpe, Madrid.

Intervenció arqueològica
C. de les Arenes, 5 (023/13)
Barcelona, Barcelonès

ANNEX 1. RESOLUCIONS GENERALITAT DE CATALUNYA



Expedient R/N 470 K121 NB 2013/1-9572: d'autorització de la intervenció arqueològica preventiva a: Arenes 5, Barcelona (Barcelonès), segons el procediment establert en l'article 14 i següents del Decret 78/2002, de 5 de març de 2002, del Reglament de protecció del patrimoni arqueològic i paleontològic.

Fets

1. El 5 de març de 2013 (registre d'entrada núm. 00285/0401E) el senyor Josep Lluís Alay, director de Patrimoni, Museus i Arxius de l'Ajuntament de Barcelona, ha sol·licitat un permís d'intervenció arqueològica de control al carrer Arenes núm. 5 de Barcelona, de Barcelonès, sota la direcció de Lourdes Moret Pujol, de l'empresa ANTEQUEM del 7 al 21 de març de 2013.
2. El dia 5 de març de 2013, la tècnica arqueòloga dels Serveis Territorials a Barcelona va emetre informe favorable sobre la sol·licitud esmentada.
3. El dia 5 de març de 2013 el Servei d'Arqueologia i Paleontologia va proposar autoritzar la intervenció.

Motivació

La intervenció està motivada per la realització d'una rasa per part d'Aigües de Barcelona.

Fonaments de dret

1. Article 47 i següents de la Llei 9/1993, de 30 de setembre, del patrimoni cultural català (DOGC núm. 1807).
2. Decret 78/2002, de 5 de març de 2002, del Reglament de protecció del patrimoni arqueològic i paleontològic (DOGC núm. 3594).
3. Decret 304/2011, de 29 de març, de reestructuració del Departament de Cultura (DOGC núm. 5849, de 31.3.2011); i Resolució CMC/254/2010, de 8 de gener, de delegació de competències de la persona titular de la Direcció General del Patrimoni Cultural en les persones directores dels Serveis Territorials del Departament de Cultura i Mitjans de Comunicació (DOGC núm. 5566, de 12.2.2010).

Resolució

Per tot això, **resolc**:

1. **Autoritzar** una intervenció arqueològica preventiva d'acord amb les següents dades i condicions:

Lloc de la intervenció: Arenes, 5, Barcelona (Barcelonès).

Persona o institució autoritzada: Ajuntament de Barcelona.

Direcció de la intervenció arqueològica: Lourdes Moret Pujol (ANTEQUEM).

Activitat autoritzada: control.

Termini de realització de la intervenció: del 7 al 21 de març de 2013.

Lloc de dipòsit provisional de les restes: Museu d'Història de Barcelona.

La intervenció arqueològica o paleontològica autoritzada haurà de ser realitzada d'acord amb les disposicions de la Llei 9/1993, del patrimoni cultural català, i del Decret 78/2002, del



Reglament de protecció del patrimoni arqueològic i paleontològic, així com en els termes descrits en la documentació presentada per a la tramitació de l' expedient.

El termini de dos anys previst per a la presentació de la memòria, s'entendrà que comença a comptar a partir del dia en què ha finalitzat la intervenció.

2. Notificar aquesta resolució, que no exhaureix la via administrativa, a la persona o entitat interessada i comunicar-li que contra aquesta pot interposar-hi recurs d'alçada davant el conseller de Cultura, en el termini d'un mes a comptar de l'endemà de la recepció d'aquesta notificació.

Notificar, així mateix, aquesta resolució a l'ajuntament del municipi afectat, i comunicar-li que contra aquesta pot interposar-hi recurs contenciós administratiu davant el Tribunal Superior de Justícia de Catalunya, en el termini de dos mesos a comptar de l'endemà de la recepció d'aquesta notificació. Potestativament, dins el mateix termini, podrà efectuar el requeriment previ previst a l'article 44 de la Llei 29/1998, de 13 de juliol, de la jurisdicció contenciosa administrativa.

P.d. Resolució CMC/254/2010, DOGC 12.2.2010

La directora

M. Àngels Torras Ripoll
Barcelona, 6 de març de 2013



Generalitat de Catalunya
Departament de Cultura
Serveis Territorials a Barcelona

Data 20 MAR. 2013

Faig constar que aquesta còpia
reproduceix fidelment l'original.

Intervenció arqueològica
C. de les Arenes, 5 (023/13)
Barcelona, Barcelonès

ANNEX 2. DOCUMENTACIÓ FOTOGRÀFICA

Intervenció arqueològica
C. de les Arenes, 5 (023/13)
Barcelona, Barcelonès



1. Carrer de les Arenes, 5.



2. Retirada de la UE 2 i 3



3. Rasa excavada.



4. Retirada de la UE 3.



5. Serveis al carrer de n'Arai



6. Neteja del punt de la connexió



7. Imatge final de la rasa.

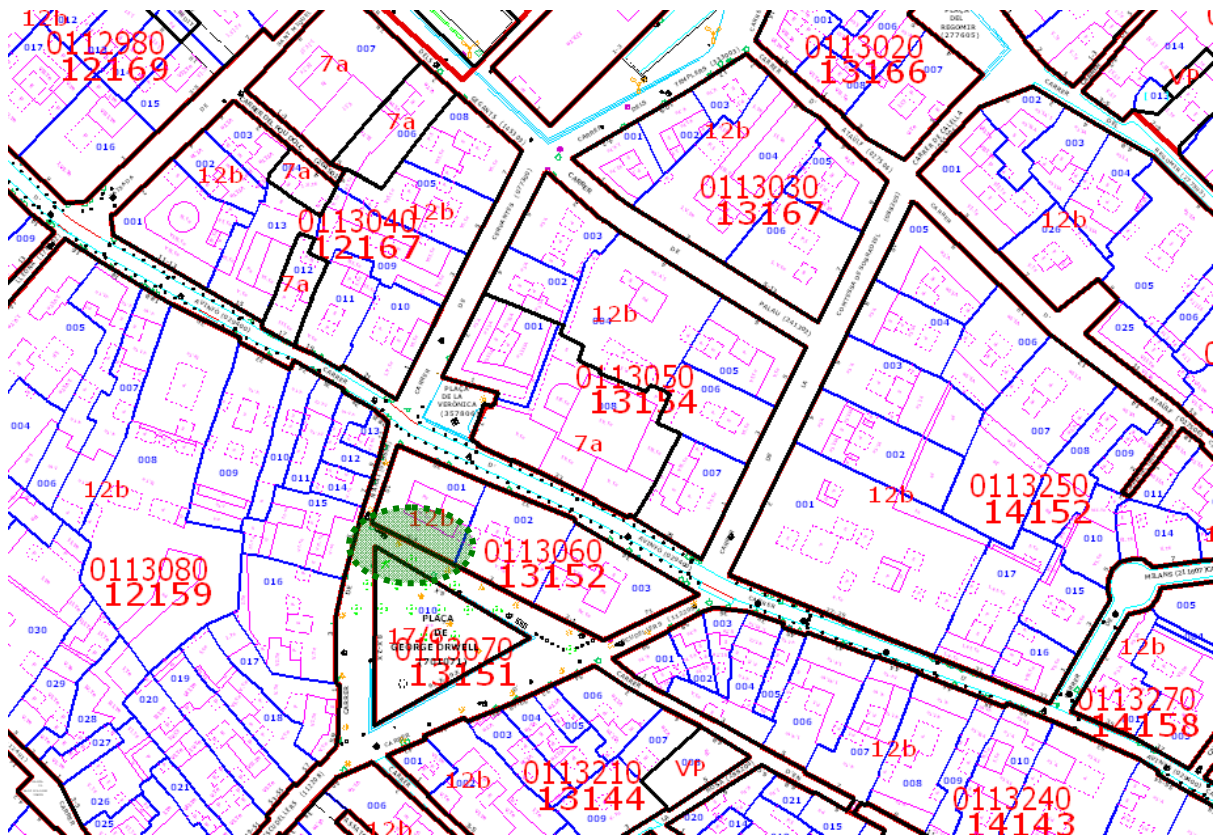
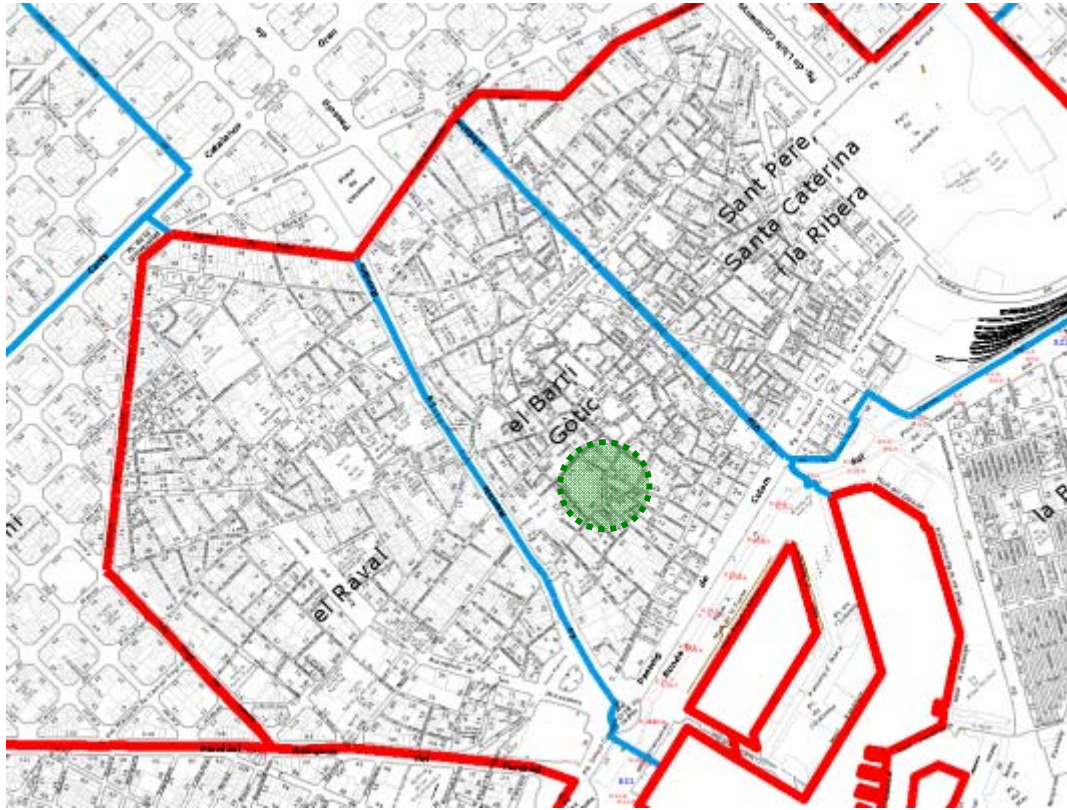


8. Rasa finalitzada

Intervenció arqueològica
C. de les Arenes, 5 (023/13)
Barcelona, Barcelonès

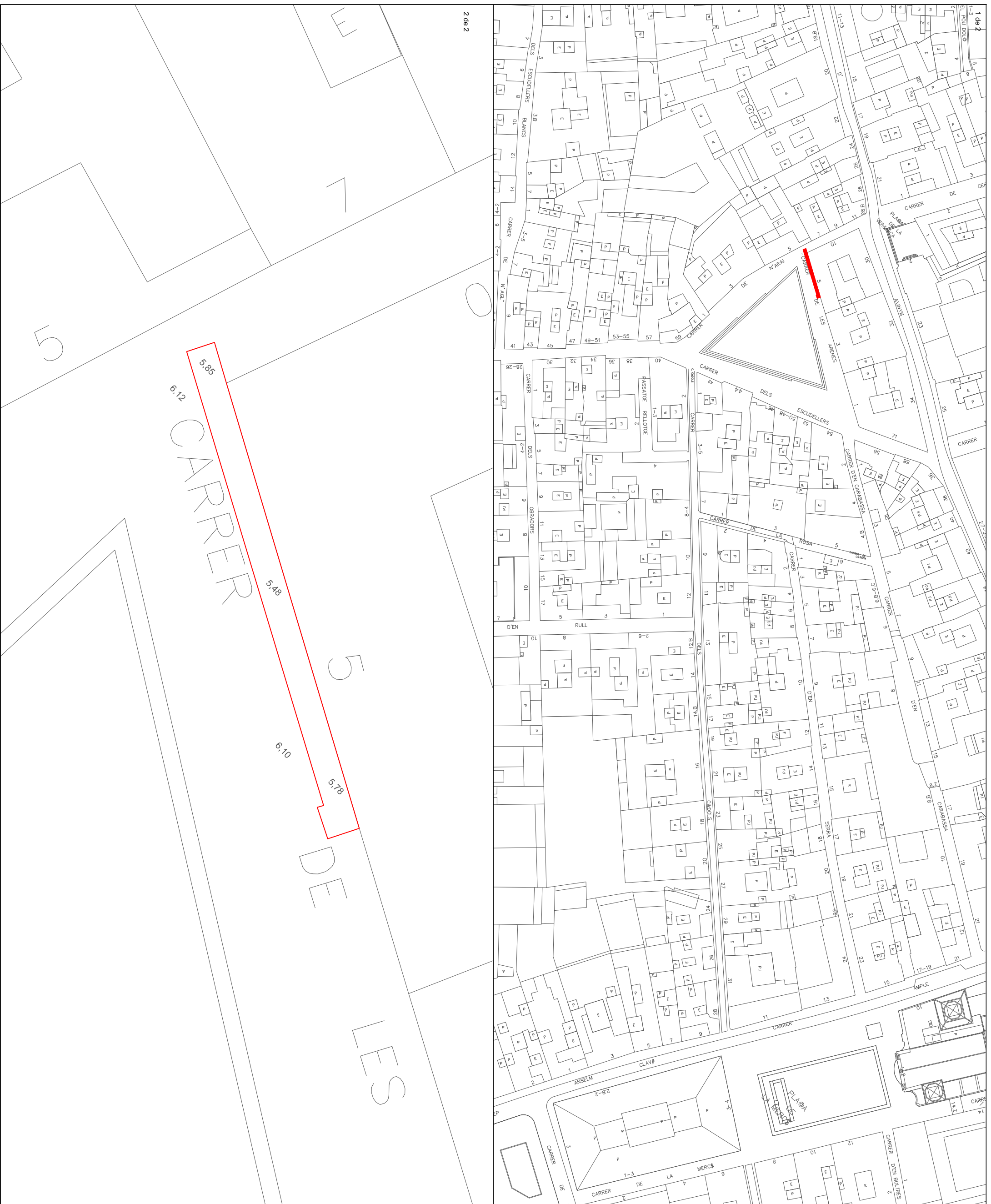
ANNEX 3. DOCUMENTACIÓ PLANIMÈTRICA

Intervenció arqueològica
C. de les Arenes, 5 (023/13)
Barcelona, Barcelonès

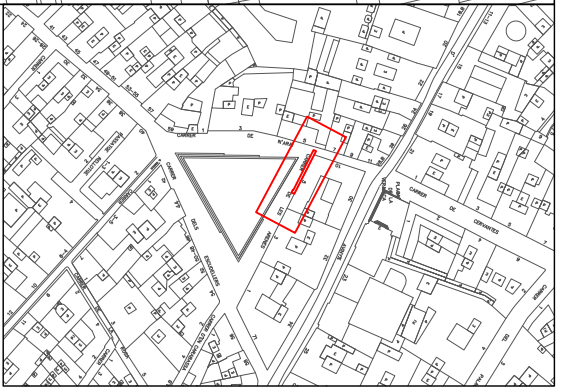


Plànols de situació de la intervenció

Font: Ajuntament de Barcelona / Museu d'Història de Barcelona



2 de 2



Llegenda

Limitis rasa



Lloc de la Intervenció:
Carrer de les Arenes, 5
Districte de Ciutat Vella
Barcelona (Barcelona)

Codi Servei d'Arqueologia de Barcelona (ICUB): 023113

Promotó i Financiament:
AGBAR- Societat general aligues de
Barcelona

Directió Arqueològica:
Lourdes Morot Pujol

Títol del Plànol:
Ubicació i planta de la rasa

Escala: Núm. plànol: **1**

A3 1:500 / 1:50

Data: Marc de 2013 1 de 1 Full

antequem
ARQUEOLOGIA • PATRIMONI CULTURAL